

GOLEC WOKIESTRA



RIDER TECHNICZNY

KONCERT PLENEROWY
HALA KONCERTOWA

Firma zapewniająca obsługę techniczną zobowiązuje się dostosować do zmian w riderze technicznym, którego aktualizacje zamieszczane są każdorazowo na stronie internetowej golec.pl w zakładce „kontakt”. Zmiany wprowadzane w riderach są z reguły zmianami kosmetycznymi, które bardzo ułatwiają nam pracę. Dziękujemy za zrozumienie.

SCENA I ZADASZENIE:

Scena o minimalnych wymiarach 12 x 10 m z podniesionym tyłem na głębokości 4m od końca sceny, zabezpieczona barierkami, powinna posiadać dwie pary oświetlonych i stabilnych schodów (z lewej i prawej strony). Scena i dach uziemione oraz zmontowane z uwzględnieniem wszelkich zasady bezpieczeństwa (odciągi, balasty)

Stanowisko dla realizatora systemu monitorowego tzw. stack monitorowy powinno być szczelnie zadaszone o min. wymiarach 4x3m, usytuowane na poziomie sceny, poza jej światłem, z prawej strony patrząc na wprost sceny, wg stageplanu, **wyłącznie do użytku zespołu.**

Stanowisko dla technika zespołu tzw. stack techniczny powinno być szczelnie zadaszone o min. wymiarach 4x3m, usytuowane na poziomie sceny, poza jej światłem, z lewej strony patrząc na wprost sceny, wg stageplanu, **wyłącznie do użytku zespołu.**

Stanowisko realizatorów dźwięku i światła o wymiarach 5x3m, usytuowane w odległości 2/3 audytorium, sugerujemy z lewej lub prawej strony (nie centralnie), na podwyższeniu ok 40cm, osłonięte z trzech stron, odgródzone od publiczności. Na stanowisku podesty typu bitec o wysokości 80cm, do zamontowania mikserów, w miarę możliwości dwa krzesła dla realizatorów.

W przypadku dużych sal, hal, konieczne jest wysłonięcie stanowisk mon. i. tech. czarną kotarą tak aby nie było widać od strony publiczności osób pracujących na tych wingach.

Zadaszenie powinno być adekwatne do gabarytów sceny, wyposażone w horyzont oraz boki osłaniające scenę od wiatru i deszczu. Zadaszenie powinno mieć klasyczną formę, oraz posiadać atesty bezpieczeństwa. Siatki wysłaniające scenę powinny być zamontowane w sposób estetyczny, dobrze naciągnięte, bez przerw, z dedykowanymi wycięciami na schody. Preferowany kolor pokrycia to czarny

GOLEC UORKIESTRA

W przypadku dachu o konstrukcji typu łuk lub kopuła niezbędne jest zastosowanie adaptacji akustycznej w celu uniknięcia tzw. zjawiska echa Flutter'a. Najprostszą metodą jest podwieszenie kotar pod całą powierzchnią dachu - naturalnie materiał użyty do adaptacji musi posiadać atesty niepalności.

**zadaszenia dotyczą tylko koncertów plenerowych*

W przypadku temperatury poniżej +5°C wymagane jest ogrzewanie sceny co najmniej 5-cioma nagrzewnicami olejowymi z odprowadzeniem spalin na zewnątrz o mocach 110-150kW marki **Heylo** lub **Master Climate Soulution**.

Na scenie podczas występu nie mogą znajdować się niepotrzebne skrzynie, monitory wedge, nieużywany sprzęt oraz banery reklamowe.

Prosimy o zapewnienie **2 osób do pomocy** przy rozładunku i załadunku instrumentów, na czas przyjazdu ekipy technicznej oraz po zakończeniu koncertu. Czas demontażu zespołu ze sceny wynosi szacunkowo do 90 minut.

Prosimy by ekipy techniczne nie realizowały własnych prac związanych z demontażem, które mogą wpłynąć na nasze bezpieczeństwo oraz bezpieczeństwo sprzętu zespołu, do czasu opuszczenia sceny przez wszystkich członków zespołu i załadunku naszych instrumentów.

** W przypadku zastosowania mobilnych riserów prosimy uwzględnić wymiary 3x3 dla perkusji, 2x2 dla basu oraz 2x2 dla instrumentów klawiszowych. Podesty powinny mieć stabilne koła, każde zabezpieczone hamulcem a krawędzie podestów prosimy zabezpieczyć np fluorescencyjną taśmą dla zapewnienia widoczności muzykom przy zgaszonym świetle. Sugerowana wysokość riserów to 40cm*

Prosimy o zapewnienie jednego krzesła typu hoker, o nienagannym wyglądzie. Szczegóły do ustalenia z technikiem zespołu.

Osobą, która w imieniu zespołu upoważniona jest do udzielania informacji dotyczących ustawień na scenie jest:

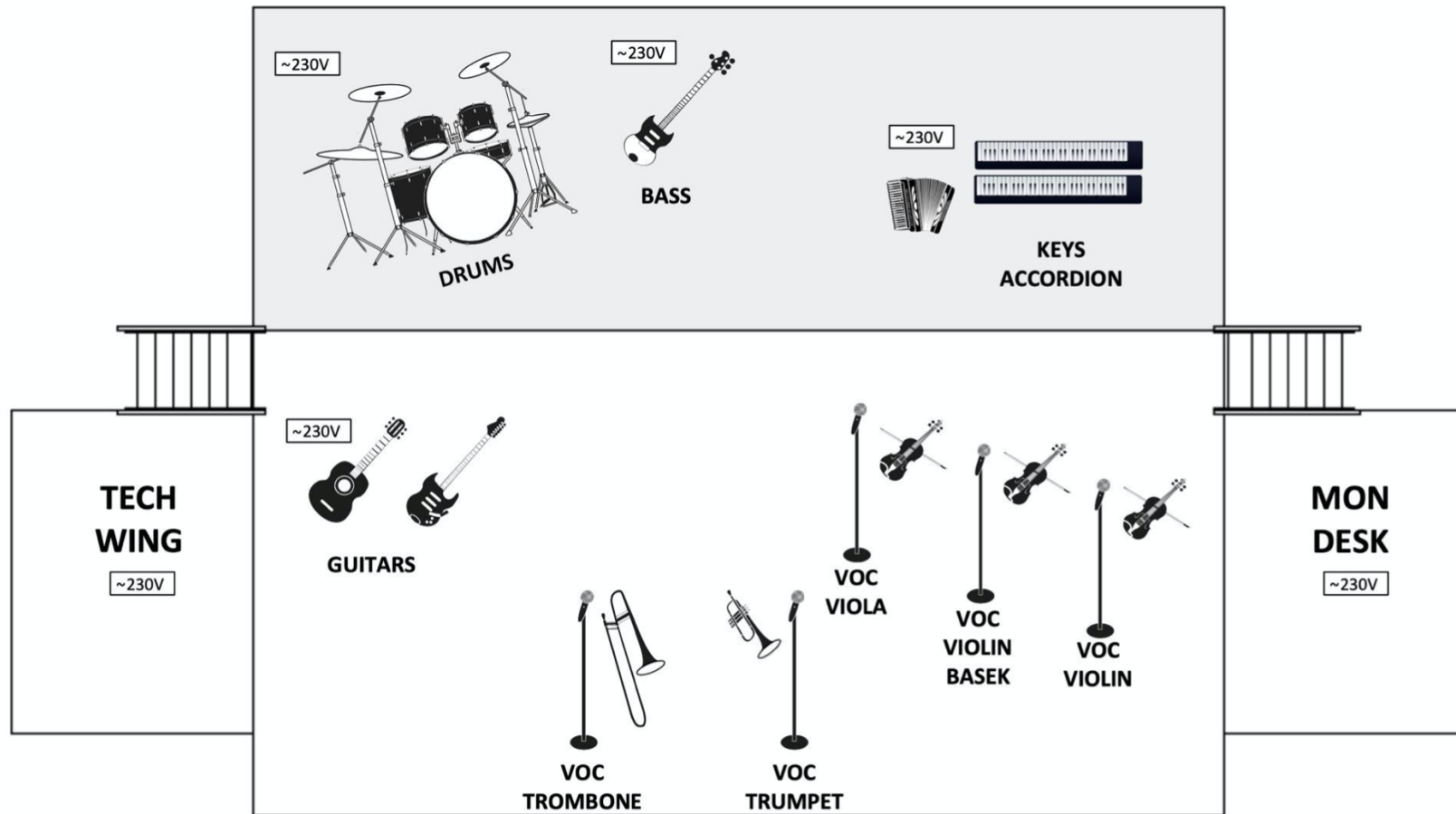
Krzysztof Kasprzol Kasprzycki

+48 535 882 200

e-mail: krzysztofkasprzol@gmail.com

GOLEC WOKIESTRA

STAGE PLAN:



GOLEC UORKIESTRA

System frontowy:

System nagłośnieniowy powinien być adekwatny do wielkości imprezy i równomiernie pokrywać dźwiękiem cały obszar do nagłośnienia. System powinien być zestrojony, jego strony muszą grać tak samo, a subbasy powinny być ustawione w cardioide lub end fired – sterowane z osobnej szyny AUX.

Pracujemy wyłącznie na systemach nagłośnieniowych firm: Adamson, L'Acoustics, Clair Brothers, D&B, Meyer Sound, Nexo, JBL VTX, Coda, Outline.

Konsoleta frontowa: Yamaha DM7, A&H dLive od C3500 wzwyż + karta DANTE, RackUltra FX oraz najnowszy i deklarowany jako stabilny soft. Istnieje możliwość przywiezienia własnej konsoly (potrzebujemy 2 x skrętka CAT6 rozciągnięta między sceną, a realizatorką FOH). Nie dopuszczamy umiejscowienia miksera na balkonach, antresolach czy pod nimi.

Scena:

Wymagany jest ekran akustyczny (pleksi 6 elementów). Napięcie energetyczne (230 V) powinno być stabilne tzn. nie spadać przy pełnym obciążeniu podczas koncertu. Niespełnienie tego warunku może uniemożliwić występ zespołu. Zasilanie dla nagłośnienia i sceny musi być niezależne i odrębne od zasilania gastronomii i innych tego typu odbiorców (zalecamy agregat prądowłórczy). Zarówno w przypadku zasilania jednofazowego, jak i trójfazowego, wymagana jest instalacja z dodatkowym przewodem ochronnym. Dla zasilania z jednej fazy jest to: faza, zero robocze i uziemienie, a dla trójfazowego: trzy fazy, zero robocze i uziemienie. Urządzenia zasilające, piony, rozdzielnie oraz wszelkie połączenia powinny być zamontowane z najwyższą starannością i estetyką, spełniając obowiązujące normy i przepisy.

Komunikacja między FOH a sceną najlepiej w formie małych kolumn typu shout, dwa mikrofony z włącznikami.

Podczas trwania prób i koncertu powinien być obecny elektryk odpowiedzialny za zasilanie. Organizator koncertu bierze na siebie pełną odpowiedzialność za bezpieczeństwo artystów, realizatorów, techniki zespołu podczas trwania prób i koncertu GOLEC UORKIESTRA!

Przed każdą imprezą prosimy o kontakt telefoniczny z informacjami na temat systemu nagłośnieniowego oraz ekipy obsługującej koncert. Dopuszcza się możliwość dokonania drobnych zmian po wcześniejszym ich skonsultowaniu i zaakceptowaniu. Niedopuszczalne jest wieszanie banerów oraz materiałów reklamowych przed systemem nagłośnieniowym.

Osobą, która w imieniu zespołu upoważniona jest do udzielania informacji dotyczących realizacji dźwięku oraz systemu frontowego jest:

Damian Kubacki

+48 696 541 215

e-mail: damiano1111@o2.pl

Istnieje możliwość dostarczenia sprzętu bezpośrednio przez zespół. Więcej informacji w tej sprawie udziela realizatorzy.

System monitorowy:

Zespół posiada własny kompletny system monitorowy, obsługiwany we własnym zakresie, składający się z: konsoly monitorowej, systemów bezprzewodowych, kompletu omikrofonowania i di-boxow (patrz Input List).

Prosimy o zapewnienie dwóch systemów odsłuchu bezprzewodowego IEM (Sennheiser ew300 G3/G4, Shure PSM 900/1000), 2 mikrofonów typu “shotgun” zainstalowanych po lewej i prawej stronie z przodu sceny (ambient), oraz w przypadku koncertów plenerowych jednego subwoofera w formie drum-filla, renomowanej marki i sugerowanej mocy minimum 1kW.

Konsoleta monitorowa powinna być usytuowana tak, by realizator miał zapewniony bezpośredni kontakt wzrokowy z artystami na scenie (stack monitorowy 4m x 3m po prawej stronie patrząc na scenę z widowni na tej samej wysokości co scena). Niedopuszczalne jest ustawienie stanowiska realizatora monitorowego na scenie oraz bokiem do artystów.

Prosimy o zapewnienie odpowiedniej ilości kabli XLR, podpyt, kabli zasilających oraz 14 wysokich i 10 niskich statywów mikrofonowych firmy **DYNAWID-WIDLICKI (nie K&M)**, spiltera (48 kanałów) oraz grzebieni do wpięcia mikserów.

Prosimy o poprowadzenie niezależnego przewodu XLR przesyłającego sygnał TIMECODE, od urządzeń zlokalizowanych przy perkusii, do systemu wizualizacji i multimediiów.

W celu jak najszybszego usunięcia ewentualnej awarii sprzętu podczas próby oraz podczas koncertu wymagana jest STAŁA OBECNOŚĆ W POBLIŻU SCENY osób reprezentujących firmę obsługującą koncert.

Osobą, która w imieniu zespołu upoważniona jest do udzielania informacji dotyczących systemu monitorowego jest:

Mateusz Okrzesik +48 506 589 756 e-mail: studio95@wp.pl

Istnieje możliwość dostarczenia sprzętu bezpośrednio przez zespół. Więcej informacji w tej sprawie udzieli realizatorzy.

INPUT LIST:

input	input	input	input	output
1. Kick	13. SPDS L	25. SDR loop C L	37. Paweł VOC	1. Drums return L
2. Snare top	14. SPDR R	26. SDR loop C R	38. Łukasz VOC	2. Drums return R
3. Snare bottom	15. Bass	27. Nord L	39. Edyta VOC	3. Video return L
4. Snare 2	16. Moog	28. Nord R	40. Baja VOC	4. Video return R
5. HiHat	17. Gt L	29. Korg L	41. Jarek VOC	5. Tech IEM L
6. Tom 1	18. Gt R	30. Korg R	42. Ambient L (mon)	6. Tech IEM R
7. Tom 2	19. Gt acc L	31. Accordion	43. Ambient R (mon)	7. Mon IEM L
8. Floor Tom 1	20. Gt acc R	32. Trombone	44. X	8. Mon IEM R
9. Floor Tom 2	21. SDR loop A L	33. Trumpet	45. X	
10. Ride	22. SDR loop A R	34. Viola Edyta	46. X	
11. OverHead L	23. SDR loop B L	35. Violin Baja	47. Video L	
12. OverHead R	24. SDR loop B R	36. Violin Jarek	48. Video R	

Wizualizacje:

Podczas każdego koncertu używane są wizualizacje oraz kamery. Przywozimy własny sprzęt potrzebny do realizacji wydarzenia.

Prosimy o zapewnienie **ekranu LED** min 24m² (8m x 3m) – min. P6 SMD, zamontowanego centralnie z tyłu sceny (patrz rysunki ridera). Sposób montażu powinien być odpowiednio dobrany i uzależniony od wagi ekranu oraz możliwości konstrukcyjnych dachu.

W przypadku stawiania oddzielnej konstrukcji firma zobowiązana jest skontaktować się z ekipą od dachu w celu przygotowania odpowiedniego horyzontu. Nie dopuszczalne jest naciąganie tylnej siatki powodującej nieestetyczny wygląd. Wszystkie brakujące fragmenty czarnego horyzontu powinny być uzupełnione dodatkowymi kawałkami materiału.

Ekran powinien być gotowy do pracy podczas próby zespołu i wyposażony w niezbędne urządzenia (np. sterownik, scaler itp.) Sygnał wejściowy SDI oraz zasilanie powinno znajdować się w reżyserce wideo przy scenie (prawa strona, stack monitorowy).

Podczas koncertu potrzebny jest technik do odpowiedniego ustawienia jasności i ewentualnej zmiany innych parametrów.

Osobą, która w imieniu zespołu upoważniona jest do udzielania informacji dotyczących systemu monitorowego jest:

Stanisław Golec

+48 501 220 262

e-mail: golec.art@gmail.com

Istnieje możliwość dostarczenia ekranu bezpośrednio przez zespół. Więcej informacji w tej sprawie udzieli realizatorzy.

Oświetlenie:

- 18 × Robe Pointe (24 ch)
- 15 × CLF Poseidon (28 ch)
- 10 × Robe LedWash 600 (15 ch)
- 2 × Mac Quantum (27 ch)
- 4 × Atomic 3000
- 6 × Blinders
- 4 × Hazer Unique + 4 × wiatraki
- 2 × Led Par lub naświetlacz led, który oświetla schody (BEZ DMX).
- 1 × Konsoleta oświetleniowa Jands Vista i3

WAŻNE:

- Przewód XLR do sygnału TC (time code) z urządzenia znajdującego się przy perkusii do stołu Jands Vista I3.
- Z tyłu za ekranem powinien znajdować się czarny, nieprzezroczysty horyzont (porwana, dziurawa i niechlujnie powieszona siatka to nie to samo !!!)
- Podest dla realizatora powinien znajdować się na wysokości 40-60 cm, na nim krzesło, fotel lub hoker i stół lub podest o wysokości 70-80 cm (case pod mikser i do siedzenia to nie to samo !!!)
- Akceptujemy tylko ORYGINALNE !!! (certyfikowane) płyny do dymu.

UWAGI:

Kontakt telefoniczny z realizatorem oświetlenia minimum 14 dni przed koncertem, potwierdzony mailem.

System oświetleniowy powinien być zbudowany z niezwykłą starannością i z zachowaniem wszelkich obowiązujących zasad bezpieczeństwa. Realizator nie ma wpływu na błędy powstałe podczas montażu konstrukcji, podwieszenie urządzeń i złe okablowanie.

Osobą, która w imieniu zespołu upoważniona jest do udzielania informacji dotyczących oświetlenia jest:

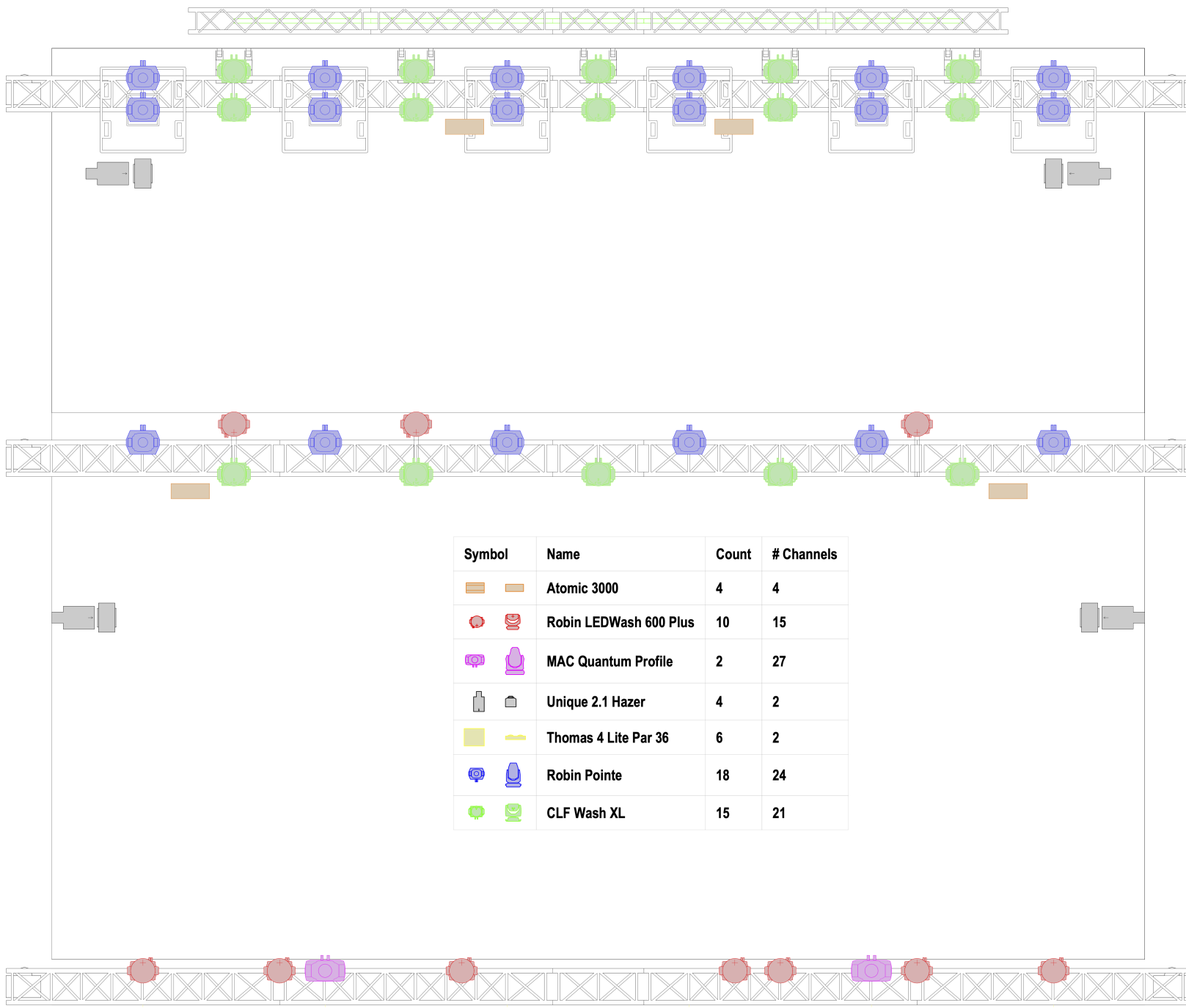
Marcin Smosarski

+48 535 402 731

e-mail: marcinsmosarski@wp.pl

Istnieje możliwość dostarczenia sprzętu bezpośrednio przez zespół. Więcej informacji w tej sprawie udzielą realizatorzy.

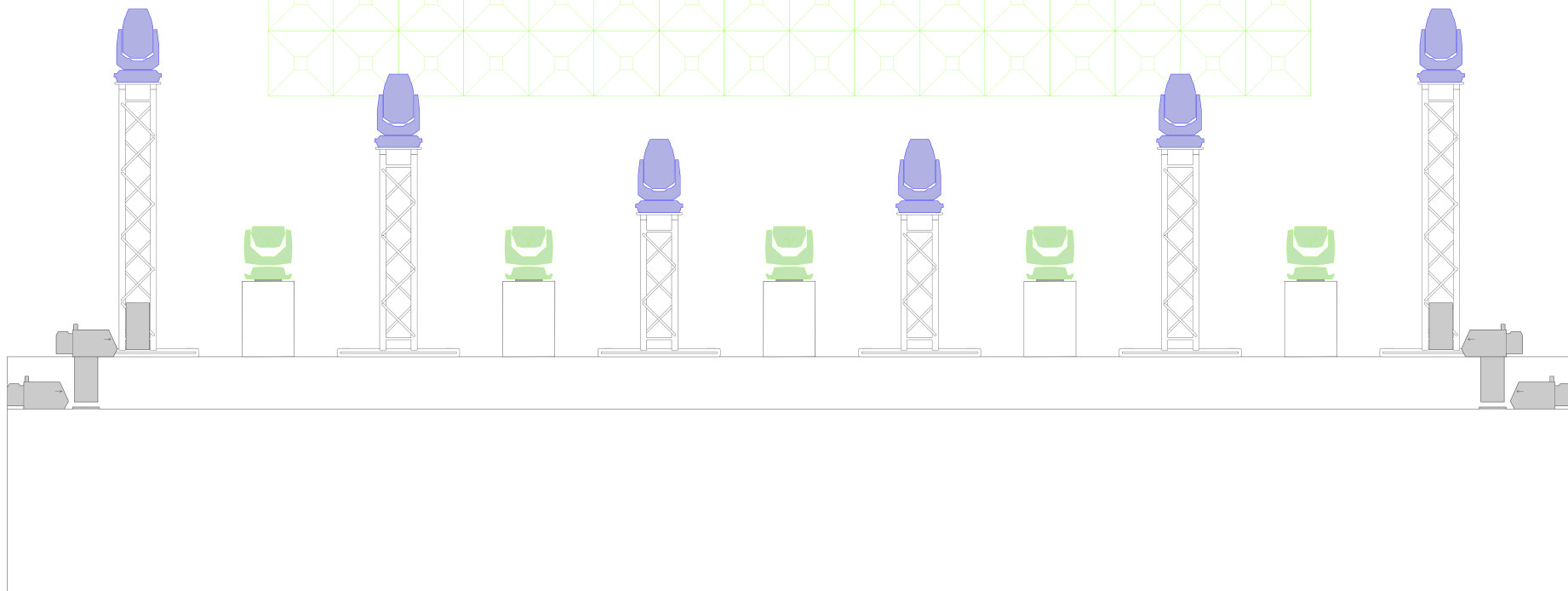
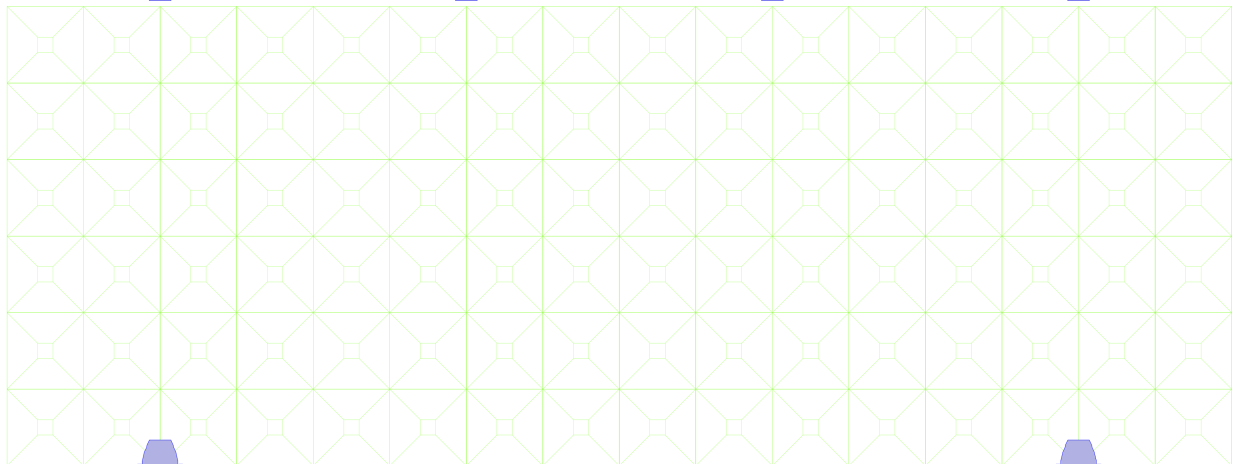
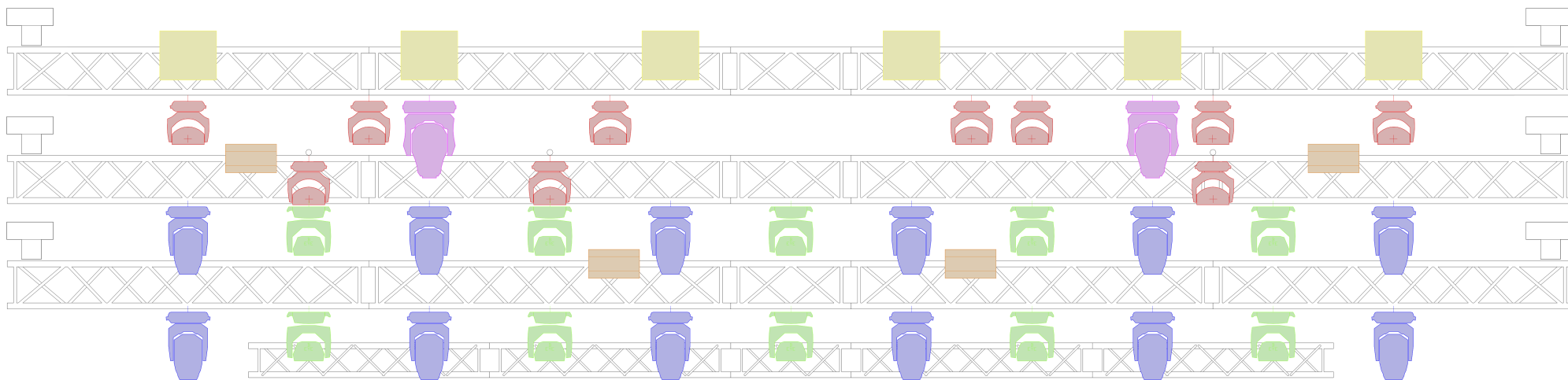
6.00m 0.00m 6.00m
 5.00m 4.00m 3.00m 2.00m 1.00m 0.00m 1.00m 2.00m 3.00m 4.00m 5.00m



10.00m
 9.50m
 9.00m
 8.50m
 8.00m
 7.50m
 7.00m
 6.50m
 6.00m
 5.50m
 5.00m
 4.50m
 4.00m
 3.50m
 3.00m
 2.50m
 2.00m
 1.50m
 1.00m
 0.50m
 0.00m

Symbol	Name	Count	# Channels
	Atomic 3000	4	4
	Robin LEDWash 600 Plus	10	15
	MAC Quantum Profile	2	27
	Unique 2.1 Hazer	4	2
	Thomas 4 Lite Par 36	6	2
	Robin Pointe	18	24
	CLF Wash XL	15	21

5.00m 4.50m 4.00m 3.50m 3.00m 2.50m 2.00m 1.50m 1.00m 0.50m 0.00m 0.50m 1.00m 1.50m 2.00m 2.50m 3.00m 3.50m 4.00m 4.50m 5.00m



7.40m
7.20m
6.80m
6.40m
6.00m
5.60m
5.20m
4.80m
4.40m
4.00m
3.60m
3.20m
2.80m
2.40m
2.00m
1.60m
1.20m
0.80m
0.40m
0.00m

1.400m

