

# GOLEC WOKIESTRA



## RIDER TECHNICZNY

KONCERT PLENEROWY  
HALA KONCERTOWA

# SCENA I ZADASZENIE

Scena o minimalnych wymiarach 12 x 10 m z podniesionym tyłem na głębokości 4m od końca sceny.

Scena musi być zabezpieczona barierkami, posiadać dwie pary schodów (z lewej i prawej strony)

Scena i dach powinny być uziemione oraz zmontowane z uwzględnieniem wszelkich zasady bezpieczeństwa (odciagi, balasty)

Stanowisko dla realizatora systemu monitorowego oraz realizatora wideo tzw. Stack Monitorowy powinno być szczelnie zadaszone o min. wymiarach 4 x 3 m wyłącznie do użytku zespołu.

Stanowisko dla technika zespołu i magazyn na niepotrzebne skrzynie tzw. Stack Techniczny powinno być szczelnie zadaszona o min. wymiarach 4 x 3 m.

Stanowiska realizatorów dźwięku i światła o min. wymiarach 5 x 3 m powinno być szczelnie zadaszone, osłonięte z trzech stron, odgrodzone od publiczności.

W przypadku dużych sal, hal, konieczne jest wysłonięcie wingów z lewej i prawej strony czarną kotarą tak aby nie było widać od strony publiczności osób pracujących na tych wingach.

Dodatkowy namiot techniczny o wymiarach 4 x 3m ustawiony na ziemi potrzebny w przypadku szybkiego demontażu i zniesienia wszystkich instrumentów ze sceny przed występem kolejnego zespołu.

Zadaszenie powinno być adekwatne do gabarytów sceny, wyposażone w horyzont oraz boki osłaniające scenę od wiatru i deszczu. Zadaszenie powinno mieć klasyczną formę, oraz posiadać wszelkie atesty bezpieczeństwa. Preferowany kolor pokrycia to czarny

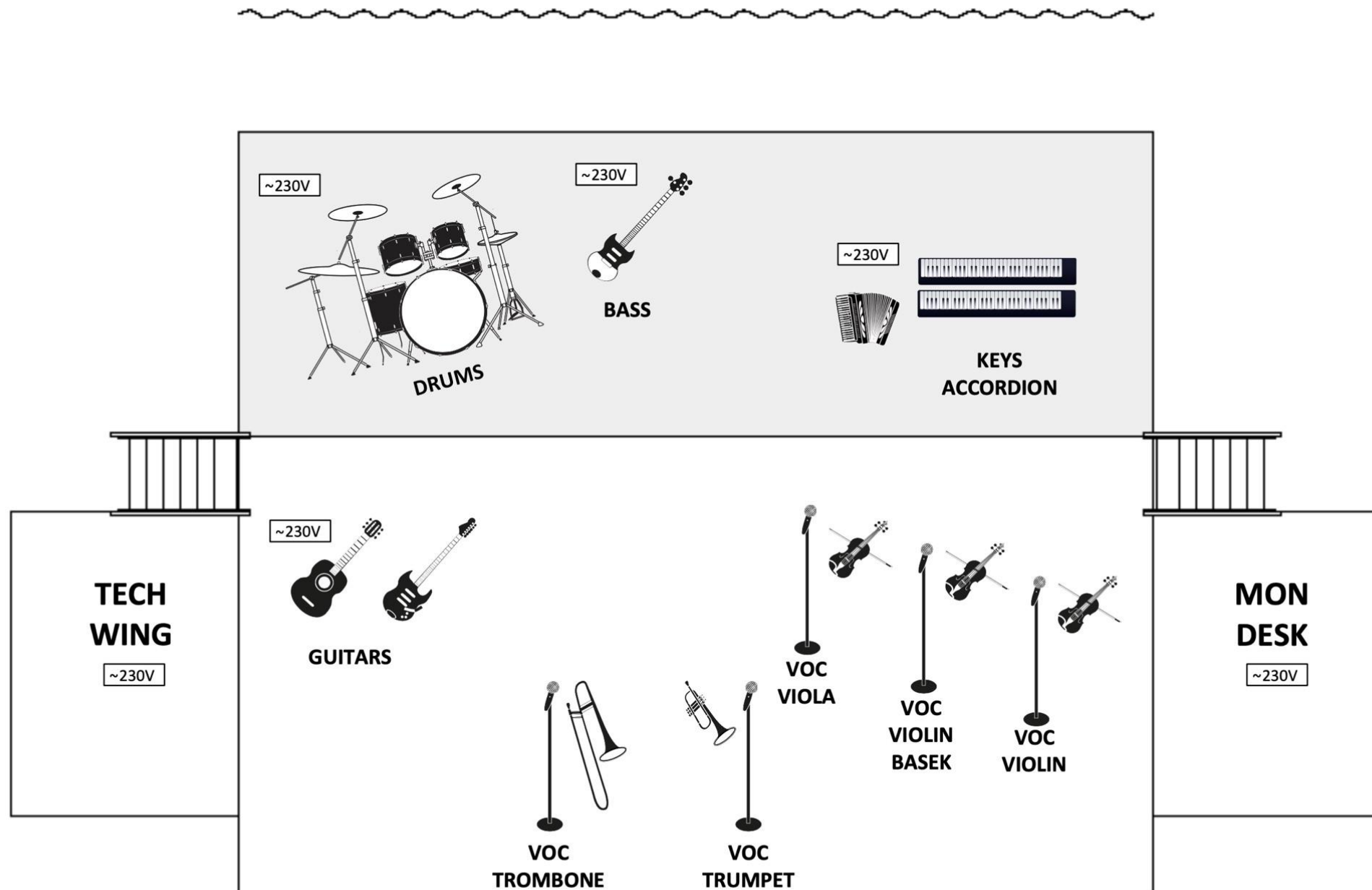
W przypadku dachu o konstrukcji typu łuk lub kopuła niezbędne jest zastosowanie adaptacji akustycznej w celu uniknięcia tzw. zjawiska echa Flutter'a. Najprostszą metodą jest podwieszenie koca pod całą powierzchnią dachu - naturalnie materiał użyty do adaptacji musi posiadać atesty niepalności.

W przypadku temperatury poniżej +5°C wymagane jest ogrzewanie sceny co najmniej 5-cioma nagrzewnicami olejowymi z odprowadzeniem spalin na zewnątrz o mocach 110-150kW marki **Heylo** lub **Master Climate Solution**. Na scenie podczas występu nie mogą znajdować się niepotrzebne skrzynie, nieużywany sprzęt oraz banery reklamowe.

Prosimy o zapewnienie 2 osób do pomocy przy rozładunku i załadunku instrumentów odpowiednio na 10 min. przed przyjazdem ekipy technicznej oraz po zakończeniu koncertu.

\* zadaszenia dotyczą tylko koncertów plenerowych.

# STAGE PLAN



# NAGŁOŚNIENIE

## System frontowy

System nagłośnieniowy powinien być adekwatny do wielkości imprezy i równomiernie pokrywać dźwiękiem cały obszar do nagłośnienia. System powinien być zestrojony, a jego strony muszą grać tak samo, a subbasy powinny być ustawione w cardioide lub end fire – sterowane z osobnej szyny AUX.

Pracujemy wyłącznie na systemach nagłośnieniowych firm: Adamson, L'Acoustics, Clair Brothers, D&B, Meyer Sound, Nexo, JBL VTX, Coda, Outline.

Konsoleta frontowa: Avid S6L/S3L/Profile, Vi 3000 wzwyż, Yamaha CL5, Midas PRO 2C wzwyż, istnieje możliwość przywiezienia własnej konsoli (potrzebujemy 2 x skrętka CAT6 rozciągnięta między sceną, a realizatorką FOH). Niedopuszczalne jest ustawienie miksera z boku sceny lub obiektu na antresoli lub pod nią!!!

## Scena

Wymagany jest ekran akustyczny (pleksi 6 elementów).

Napięcie energetyczne (230 V) powinno być stabilne tzn. nie spadać przy pełnym obciążeniu podczas koncertu. Niespełnienie tego warunku może uniemożliwić występ zespołu.

Zasilanie dla nagłośnienia i sceny musi być niezależne i odrębne od zasilania oświetlenia estradowego, gastronomii i innych tego typu odbiorców (zalecamy agregat prądotwórczy). Zarówno w przypadku zasilania jednofazowego, jak i trójfazowego, bezwzględnie wymagana jest instalacja z dodatkowym przewodem ochronnym. Dla zasilania z jednej fazy jest to: faza, zero robocze i uziemienie, a dla trójfazowego: trzy fazy, zero robocze i uziemienie. Urządzenia zasilające tj. pionowy rozdzielnicę, muszą posiadać aktualne atesty.

**Podczas trwania prób i koncertu powinien być obecny elektryk odpowiedzialny za zasilanie nagłośnienia i sceny.**

Organizator koncertu bierze na siebie pełną odpowiedzialność za bezpieczeństwo artystów, realizatorów, techniki zespołu podczas trwania prób i koncertu  
GOLEC <sup>U</sup>ORKIESTRA!

Przed każdą imprezą proszę o kontakt telefoniczny z informacjami na temat systemu nagłośnieniowego oraz ekipy obsługującej koncert. Dopuszcza się możliwość dokonania drobnych zmian po wcześniejszym ich skonsultowaniu i zaakceptowaniu. Niedopuszczalne jest wieszanie banerów oraz materiałów reklamowych przed systemem nagłośnieniowym.

Osobą, która w imieniu zespołu upoważniona jest do udzielania informacji dotyczących realizacji dźwięku oraz systemu frontowego jest:

**Damian Kubacki +48 696 541 215 e-mail: [damiano1111@o2.pl](mailto:damiano1111@o2.pl)**

Istnieje możliwość dostarczenia sprzętu bezpośrednio przez zespół. Więcej informacji w tej sprawie udzieli realizatorzy.

# NAGŁOŚNIENIE

## System monitorowy:

Zespół posiada własny kompletny system monitorowy, obsługiwany we własnym zakresie, składający się z : konsoly monitorowej, systemów bezprzewodowych, kompletu omikrofonowania i di-boxow (patrz Input List).

**Prosimy o zapewnienie dwóch systemów odsłuchu bezprzewodowego IEM ( Sennheiser ew300 G3/G4, Shure PSM 900/1000) oraz 2 mikrofonów typu "shotgun" zainstalowanych po lewej i prawej stronie z przodu sceny.**

Konsoleta monitorowa powinna być usytuowana tak, by realizator miał zapewniony bezpośredni kontakt wzrokowy z artystami na scenie (stack monitorowy 4m x 3m po prawej stronie patrząc na scenę z widowni na tej samej wysokości co scena).

Niedopuszczalne jest ustawienie stanowiska realizatora monitorowego na scenie oraz bokiem do artystów.

Prosimy o zapewnienie odpowiedniej ilości kabli XLR, podpyt, kabli zasilających oraz 14 wysokich i 10 niskich statywów mikrofonowych, spiltera (48 kanałów) oraz grzebienia do miksera monitorowego.

Osoba, która w imieniu zespołu upoważniona jest do udzielania informacji dotyczących systemu monitorowego oraz rozplanowania sceny jest:

**Łukasz Pietrzyk +48 605 611 664 e-mail: [biuroolsound@gmail.com](mailto:biuroolsound@gmail.com)**

W celu jak najszybszego usunięcia ewentualnej awarii sprzętu podczas próby oraz podczas koncertu wymagana jest STAŁA OBECNOŚĆ W POBLIŻU SCENY osób reprezentujących firmę nagłośnieniowo-oświetleniową obsługującą koncert.

## Input List:

Input Source	Input Source	Input Source	Input Source	Output Destination
1. Kick	13. Ride	25. Sdr loop 3 l	37. Vocal Paweł	1. Return drums l
2. Snare top	14. Bass	26. Sdr loop 3 r	38. Vocal Łukasz	2. Return drums r
3. Snare bottom	15. Moog	27. Kurzweil l	39. Vocal Edyta	3. Return video l
4. Snare 2	16. -	28. Kurzweil r	40. Vocal Baja	4. Return video r
5. HiHat	17. Git l	29. Korg l	41. Vocal Jarek	5. Tech IEM l
6. Tom 1	18. Git r	30. Korg r	42. Amb l (mon only)	6. Tech IEM r
7. Tom 2	19. Git ac l	31. Accordion	43. Amb r (mon only)	7. Cue IEM l
8. Floor Tom	20. Git ac r	32. Trombone	44. Sdr voc P	8. Cue IEM r
9. Over Head l	21. Sdr loop 1 l	33. Trumpet	45. Sdr voc Ł	
10. Over Head r	22. Sdr loop 1 r	34. Viola Edyta	46. Sdr voc E	
11. Spds	23. Sdr loop 2 l	35. Violin Baja	47. Video l	
12. Spds	24. Sdr loop 2 r	36. Violin Jarek	48. Video r	

## Oświetlenie

- 1 × Konsoleta oświetleniowa Jands Vista i3 lub S1+M1
- 12 × MAC Quantum Profile Std
- 12 × LedWash 800/600 m1, A.leda K20/K10 Shape
- 10 × LedWash 800/600 m3 lub podobny (front)
- 2 × Mac Quantum Profile / Pointe lub podobny (kontra)
- 6 × Ayrton Magic Blade Ex, Cameo Auro Bar 100, Air6Pix
- 6 × LumiPar 12H Pro RGBWAP 12x10W
- 4 × Atomic 3000 m4
- 2 × Fresnel 2kW
- 12 × Blinders
- 4 × Tour Hazer II, HazeBase Pro,MDG, Jem Ready 365 4 × Wiatrak
- 2 × Reflektor prowadzący 2,5 kW na podestach wysokości 1m, obsługa + intercom

Z tyłu za ekranem powinien znajdować się czarny, nieprzezroczysty horyzont. Prosimy o wyłączenie lamp ulicznych wokół sceny. Prosimy o zapewnienie odpowiedniego zasilania do zastosowanego systemu oświetleniowego. Szacunkowa moc oświetlenia przy standardowej konfiguracji to ok 80 kW. Zalecane jest stabilne zasilanie z niezależnego źródła (agregat prądowórczy). Akceptujemy tylko ORYGINALNE !!! (certyfikowane) płyny do dymu. Podczas koncertu potrzebne są osoby do obsługi reflektorów prowadzących.

Uwagi:

Kontakt z realizatorem oświetlenia minimum 14 dni przed rozpoczęciem koncertu.

System oświetleniowy powinien być zbudowany z niezwykłą starannością z zachowaniem wszelakich obowiązujących zasad bezpieczeństwa.

Realizator nie ma wpływu na błędy powstałe podczas montażu konstrukcji, podwieszeniu urządzeń lub złym okablowaniu.

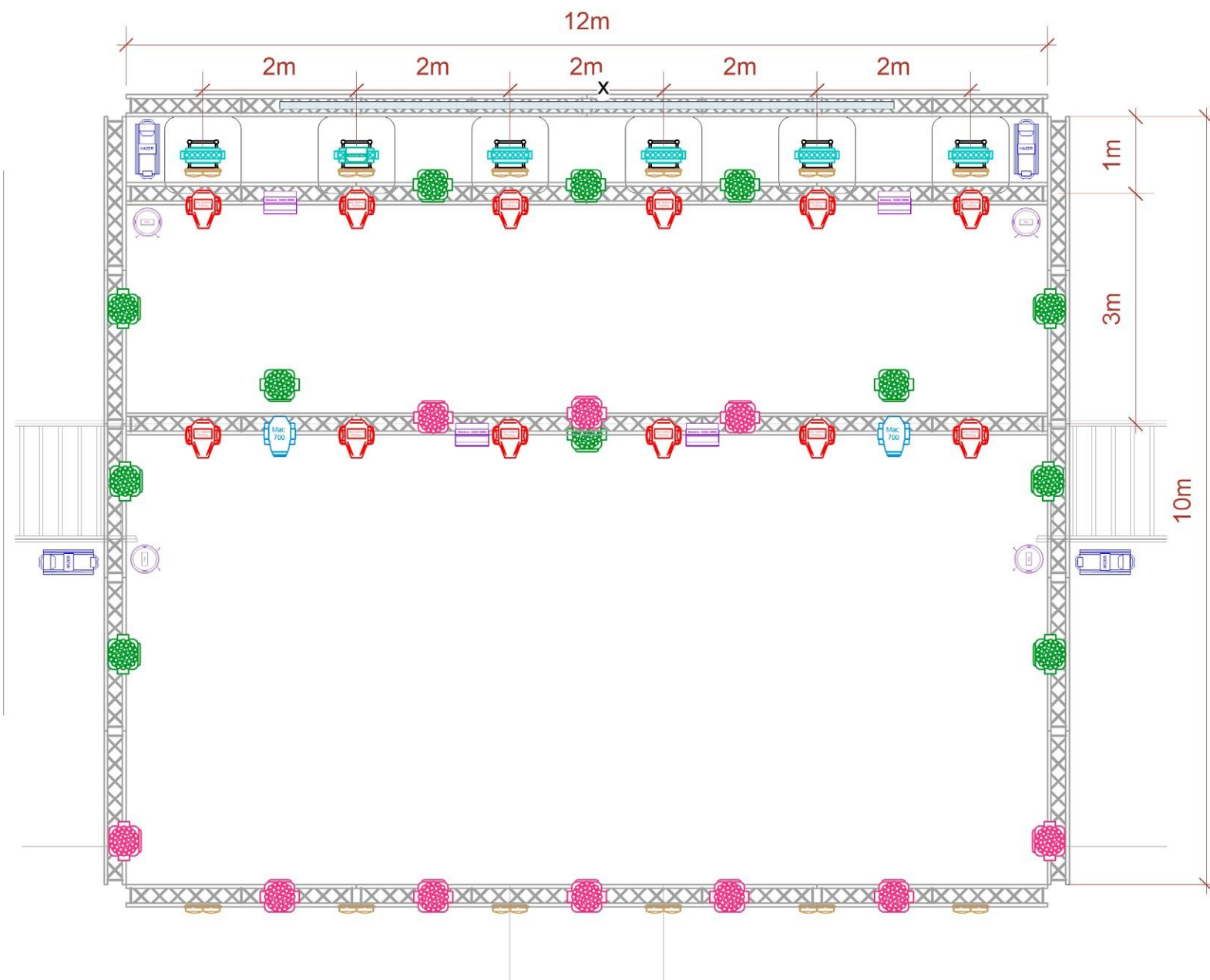
Osobami, które w imieniu zespołu upoważnione są do udzielania informacji dotyczących realizacji oświetlenia są:

**Robert Janiak** +48 694 211 797 e-mail: [robert@stagevision.pl](mailto:robert@stagevision.pl)

**Marcin Smosarski** +48 535 402 731 e-mail: [marcinsmosarski@wp.pl](mailto:marcinsmosarski@wp.pl)

Istnieje możliwość dostarczenia sprzętu bezpośrednio przez zespół. Więcej informacji w tej sprawie udzielią realizatorzy.

# SYSTEM MULTIMEDIALNY

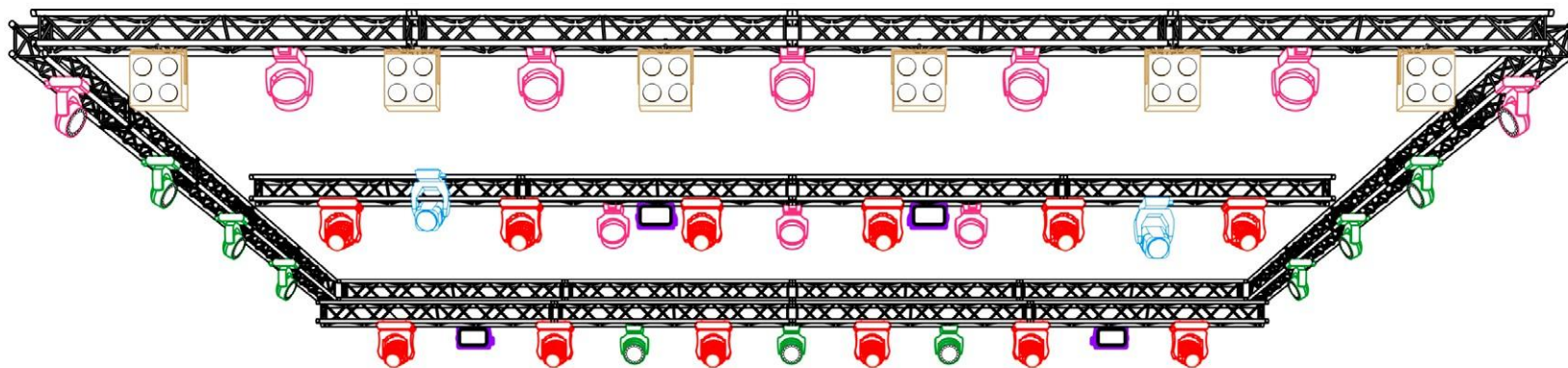


## GOLEC UORKIESTRA

	MAC Quantum Profile Std	12
	LedWash 800/600 m1, A.leda K20/K10 Shape	12
	Ayrton Magic Blade Ex, Cameo Auro Bar 100, Air6Pix	6
	LumiPar 12H Pro RGBWAP 12x10W	6
	Martin Atomic 3000 DMX	4
	Blinder	12
	LedWash 800/600 m3 lub podobny (front)	10
	Mac Quantum Profile / Pointe lub podobny (kontra)	2
	Tour Hazer II, HazeBase Pro, MDG, Jem Ready 365	4
	Wiatrak	4
	Followspot 2500 W + CTO + Obsługa + Intercom	2
	Jands Vista i3 lub S1 + M1 (soft V3)	1

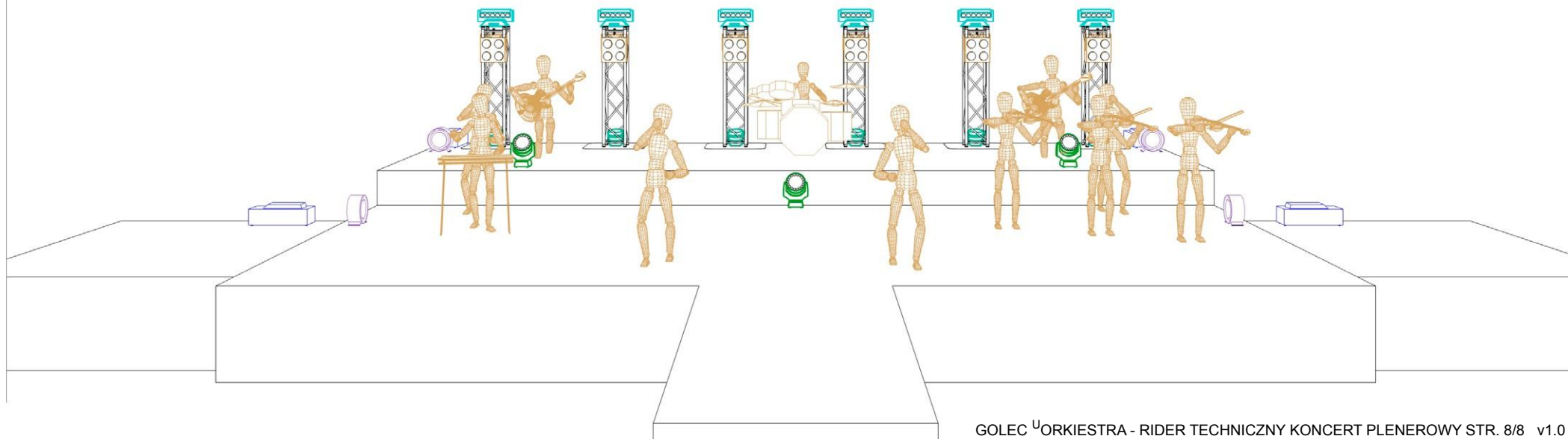


# OŚWIETLENIE



Jeśli urządzenia na stupach zastaniają ekran należy postawić je na krawędzi sceny przed perkusją z zachowaniem tej samej odległości pomiędzy nimi.

8 x 3 m





# SYSTEM MULTIMEDIALNY

## Wizualizacje

Podczas koncertu używane są wizualizacje oraz kamery.

Przywozimy własny sprzęt do realizacji (komputer, mikser, kamery).

Prosimy o zapewnienie Ekranu LED min 24m2 P6 SMD zamontowanego centralnie z tyłu sceny (patrz rysunki ridera). Sposób montażu powinien być odpowiednio dobrany i uzależniony od wagi ekranu oraz możliwości konstrukcyjnych dachu. Preferowane sposoby montażu to własna niezależna konstrukcja, konstrukcja typu Layher lub podwieszenie do tylnej kratownicy dachu. W przypadku stawiania oddzielnej konstrukcji firma zobowiązana jest skontaktować się z ekipą od dachu w celu przygotowania odpowiedniego horyzontu. Nie dopuszczalne jest naciąganie tylnej siatki powodującej nieestetyczny wygląd. Wszystkie brakujące fragmenty czarnego horyzontu powinny być uzupełnione dodatkowymi kawałkami materiału.

Ekran powinien być gotowy do pracy podczas próby zespołu i wyposażony w niezbędne urządzenia (np. sterownik, scaler itp.) Sygnał wejściowy SDI oraz zasilanie powinno znajdować się w reżyserce wideo przy scenie.

Przywozimy własny sprzęt do realizacji (komputer, mikser, kamery).

Zasilanie ekranu powinno być uzgodnione z ekipą techniczną montującą ekran.

Podczas koncertu potrzebny jest technik do odpowiedniego ustawienia jasności i ewentualnej zmiany innych parametrów.

Osobami, które w imieniu zespołu upoważnione są do udzielania informacji dotyczących wizualizacji są:

**Stanisław Golec** +48 501 220 262 e-mail: [golec.art@gmail.com](mailto:golec.art@gmail.com)

Istnieje możliwość dostarczenia ekranu bezpośrednio przez zespół. Więcej informacji w tej sprawie udzielią realizatorzy.